

REMKO ELT 2-1

Электрические обогреватели

Эксплуатация - Технические особенности - Запасные части



Содержание

<i>Меры предосторожности</i>	4
<i>Описание оборудования</i>	4
<i>Ввод в эксплуатацию</i>	5
<i>Выключение</i>	6
<i>Уход и техническое обслуживание</i>	6
<i>Устранение неисправностей</i>	6
<i>Целевое назначение оборудования</i>	7
<i>Гарантийные обязательства</i>	7
<i>Утилизация с соблюдением защиты окружающей среды</i>	7
<i>Развернутый вид обогревателя</i>	8
<i>Перечень составных частей</i>	9
<i>Журнал технического обслуживания</i>	10
<i>Технические характеристики</i>	11
<i>Электрическая схема</i>	11



Сделано в REMKO

Необходимо тщательно изучить данную инструкцию перед тем, как приступить к запуску/эксплуатации обогревателя!

Настоящая инструкция является неотъемлемой частью комплекта поставки и должна храниться рядом с обогревателем.

*Возможно внесение изменений в данный документ;
могут встречаться ошибки и опечатки!*

РЕМКО ELT 2-1

Меры предосторожности

Обогреватели должны использоваться в соответствии с местными правилами по пожарной безопасности и эксплуатации зданий.

Перед отгрузкой обогреватели проходят многочисленные проверки на применяемые материалы, функциональную работоспособность и качество. Тем не менее, агрегат может представлять опасность при использовании неквалифицированным персоналом или не по назначению.

Необходимо соблюсти следующие правила:

- Лица, ответственные за эксплуатацию отопительных приборов, должны обязательно проверять их перед включением на явные дефекты рабочих компонентов и предохранительных устройств, а также выявлять отсутствие средств защиты. *В случае каких-либо неполадок необходимо проинформировать вышестоящую инстанцию.*
- При неисправности или дефекте, представляющей угрозу для безопасной эксплуатации обогревателя, его нужно незамедлительно выключить!
- При использовании обогревателя необходимо соблюдать действующие местные нормы и правила применительно к данному типу оборудования, а также учитывать номиналы плавких предохранителей.
- Убедитесь в том, что агрегат расположен на безопасном расстоянии от горючих предметов и материалов!
- Убедитесь в беспрепятственности забора и выпуска воздуха!
- Воздуховыпускные отверстия не должны заужаться или оснащаться соединительными патрубками или воздуховодами.
- Нельзя вставлять в обогреватель посторонние предметы.
- Во время работы обогревателя нельзя покрывать его чем-либо.
- Устройства защиты нельзя блокировать или сбрасывать.
- Запрещается использовать обогреватель рядом с ваннами, душами, бассейнами.
- Нельзя устанавливать обогреватель рядом со стенными розетками электропитания.
- Следует избегать прямого попадания воды на агрегат, например, от высокотемпературных моечных аппаратов и т.п.
- Необходимо убедиться в невозможности попадания воды внутрь обогревателя.
- Нельзя устанавливать обогреватель во взрывоопасных или пожароопасных помещениях.
- Нельзя устанавливать и эксплуатировать обогреватель в зонах с высоким содержанием в окружающем воздухе паров серы, масла или солей.
- Все электрические кабели, идущие от агрегата, должны быть защищены от возможных повреждений (например, домашними животными).



ВНИМАНИЕ

Устройства защиты нельзя блокировать или сбрасывать.

Описание оборудования

Обогреватели являются портативными переносными агрегатами, предназначенными для нагрева воздуха в коммерческих помещениях. Надежные в эксплуатации обогреватели работают от источника электропитания с возможностью полностью автоматического режима.

Агрегаты оснащены нагревательными элементами в кожухе, бесшумным, не требующим обслуживания осевым вентилятором, ограничительным термостатом и термостатом безопасного охлаждения, комнатным термостатом и кабелем электропитания со штекерным разъемом.

Все обогреватели надежны и просты в эксплуатации и выполнены в соответствии с базовыми европейскими нормами по безопасности и охране здоровья.

Области применения обогревателей:

- Просушка новых зданий.
- Локальное отопление наружных рабочих зон или зон в пожаростойких холлах и производственных цехах.
- Постоянный или временный обогрев помещений.
- Разморозка механизированных транспортных средств, пожаростойких складских товаров при условии соблюдения предписанного безопасного расстояния.

Ввод в эксплуатацию

Функциональные особенности

Обогреватели могут работать в режиме одноступенчатого нагрева или вентиляции.

Обогреватели имеют три позиции тумблера управления, соответствующие режимам: Выключено (0), Режим нагрева (I), Режим вентиляции (II).

При установке тумблера в позицию I (Нагрев) включаются нагревательный элемент и вентилятор обогревателя, обеспечивая подачу теплого подогретого воздуха в помещение.

Встроенный комнатный термостат обеспечивает поддержание постоянной температуры в помещении. При достижении в помещении заданной температуры, термостат отключает обогреватель, а при падении температуры ниже уставки включает вновь.

Ограничительный термостат отключает нагревательный элемент, если температура, определяемая термостатом, начинает превышать допустимое значение. Включение нагрева происходит автоматически после необходимого охлаждения агрегата.

При установке тумблера в позицию II (Вентиляция) работает только вентилятор, обеспечивая подачу воздуха без нагрева.

После отключения агрегата тумблером управления или комнатным термостатом вентилятор еще продолжает работать какое-то время для обеспечения охлаждения нагревательных элементов, а затем автоматически останавливается.

Эксплуатация и управление обогревателя могут выполняться только одним человеком, должным образом проинструктированным о правилах использования агрегата.

1. Убедитесь в том, что параметры электросети соответствуют параметрам электропитания обогревателя - 230В/1~/50 Гц.

2. Установите тумблер управления в позицию „0“.

3. Вставьте штекер сетевого кабеля обогревателя в гнездо электропитания.



ПРИМЕЧАНИЕ

Электрическое подключение агрегата к сети должно быть выполнено согласно VDE 0100 § 55 - через отдельную цепь с использованием прерывателя цепи, срабатывающему по остаточному току.

ВНИМАНИЕ

Электроподключение должно выполняться только квалифицированным персоналом с учетом мощности обогревателя, длины и сечения кабеля, а также местных действующих правил.

ВНИМАНИЕ

Кабели не должны скручиваться или гнуться.

Нагрев

Обогреватель работает полностью в автоматическом режиме, зависящем от заданного на комнатном термостате значения температуры.

1. Регулятором термостата установите необходимое значение температуры.



2. Установите тумблер управления в позицию режима нагрева ("I").



ПРИМЕЧАНИЕ

Для соблюдения оптимальных условий эксплуатации обогреватель не должен использоваться при температуре окружающего воздуха выше 25 °С.

Вентиляция

1. Установите тумблер управления в позицию режима вентиляции ("II").

При этом в агрегате будет работать только приточный вентилятор. Нагрев воздуха и регулирование температуры не выполняются.



РЕМКО ELT 2-1

Выключение

1. Установите тумблер управления в позицию „0” (Выключено).



После этого приточный вентилятор обогревателя продлжает работать некоторое время для обеспечения безопасного охлаждения агрегата.

До окончательного отключения обогревателя вентилятор может включаться и выключаться несколько раз.

2. Если обогреватель планируется вывести из эксплуатации на длительное время, его обязательно нужно отключить от источника сетевого питания.



⚠ ВНИМАНИЕ!

Ни в коем случае нельзя вынимать сетевой кабель обогревателя из гнезда электропитания до полного выполнения функции безопасного охлаждения. В противном случае при перегреве агрегата гарантии поставщика аннулируются.

Уход и техническое обслуживание

Регулярное техническое обслуживание и соблюдение нескольких базовых требований эксплуатации являются важным условием безаварийной работы обогревателя на протяжении длительного срока службы.

⚠ ВНИМАНИЕ!

Перед началом любых работ убедитесь в том, что сетевой кабель обогревателя отсоединен от гнезда электропитания.

- Обогреватель подлежит регулярному обслуживанию и уходу.
- Обогреватель должен проверяться специалистом так часто, как это диктуют условия эксплуатации, но не реже одного раза в год.
- Обогреватель нужно очищать от пыли и других загрязнений.
- Для чистки следует использовать сухую или увлажненную ткань.
- Нельзя мыть обогреватель струями воды, например, от высоконапорных моек и т.п..
- Запрещается использовать щелочные чистящие средства или растворители.
- Необходимо регулярно проверять воздухозаборную и воздухораспределительную решетки и при необходимости чистить их.
- Необходимо регулярно проверять устройства защиты.
- Следует соблюдать осторожность, чтобы не повредить датчик и капиллярную трубку термостата при снятии и установке воздухозаборной решетки.

⚠ ВНИМАНИЕ!

После окончания всех работ следует провести проверку обогревателя на электрическую безопасность согласно VDE 0701.

Устранение неисправностей

Обогреватель (вентилятор) не включается.

1. Проверьте плавкие предохранители силовой цепи.
2. Проверьте штекерный разъем кабеля электропитания.
3. Проверьте работоспособность тумблера управления.
4. Проверьте работоспособность вентилятора.

Обогреватель не выполняет нагрев.

1. Установите регулятор комнатного термостата на температуру, превышающую значение температуры в помещении.
2. Проверьте функциональную способность комнатного термостата.
2. Проверьте тумблер управления.
3. Проверьте функциональную способность контактора.
4. Проверьте работоспособность ограничительного термостата и наличие в нем повреждений.

Если соответственно указанным проверкам все в порядке, а обогреватель так и не работает, необходимо обратиться в авторизованный сервисный центр.

💡 ПРИМЕЧАНИЕ

Все сервисные работы по устранению неисправностей должны выполняться только авторизованными специалистами-электриками.

Целевое назначение оборудования

Все агрегаты указанной серии предназначены только для обогрева и вентиляции воздуха в производственных или коммерческих помещениях, что определяется их конструкцией и аппаратным оснащением. К эксплуатации обогревателей допускаются только специально обученный персонал.

При несоблюдении требований производителя или местных действующих правил эксплуатации и безопасности, а также при модификации конструктивного исполнения обогревателя, производитель не несет ответственности за возможный физический и материальный ущерб.



ПРИМЕЧАНИЕ

Использование обогревателя в любых иных целях, чем это предписано настоящей инструкцией, запрещается. Несоблюдение данного требования влечет за собой аннулирование любой ответственности поставщика и его гарантийных обязательств.



ВНИМАНИЕ!

Авторские права

Копирование настоящего документа полностью или частично, а также использование его в непредписанных целях запрещается без письменного разрешения REMKO GmbH & Co. KG

Гарантийные обязательства

Любая рекламация, попадающая под гарантийные обязательства производителя, рассматривается только при условии полного оформления заказчиком или его клиентом „гарантийного сертификата“, прилагаемого к каждому поставляемому обогревателю REMKO. После ввода обогревателя в эксплуатацию сертификат должен быть заполнен и своевременно отправлен обратно изготовителю (REMKO GmbH & Co. KG).

Все обогреватели проходят заводские эксплуатационные испытания. При возникновении какой-либо неисправности, которую не может устранить обслуживающий персонал, обращайтесь к своему дилеру.



ПРИМЕЧАНИЕ

Настройка и техническое обслуживание обогревателей должны проводить только квалифицированные специалисты, уполномоченные на проведение таких работ.



Утилизация с защитой окружающей среды

Утилизация упаковки

При сдаче в отходы упаковочных материалов проявляйте заботу об окружающей среде.

Обогреватели на заводе тщательно упаковываются и поставляются в прочных картонных ящиках, покрытых полиэтиленовой пленкой.

Упаковочные материалы безопасны для окружающей среды и могут быть утилизированы.

Утилизация позволяет уменьшить количество отходов и сохранить сырьевые материалы.

Выбрасывать упаковочные материалы можно только в специально отведенных для этого местах.

Утилизация обогревателя

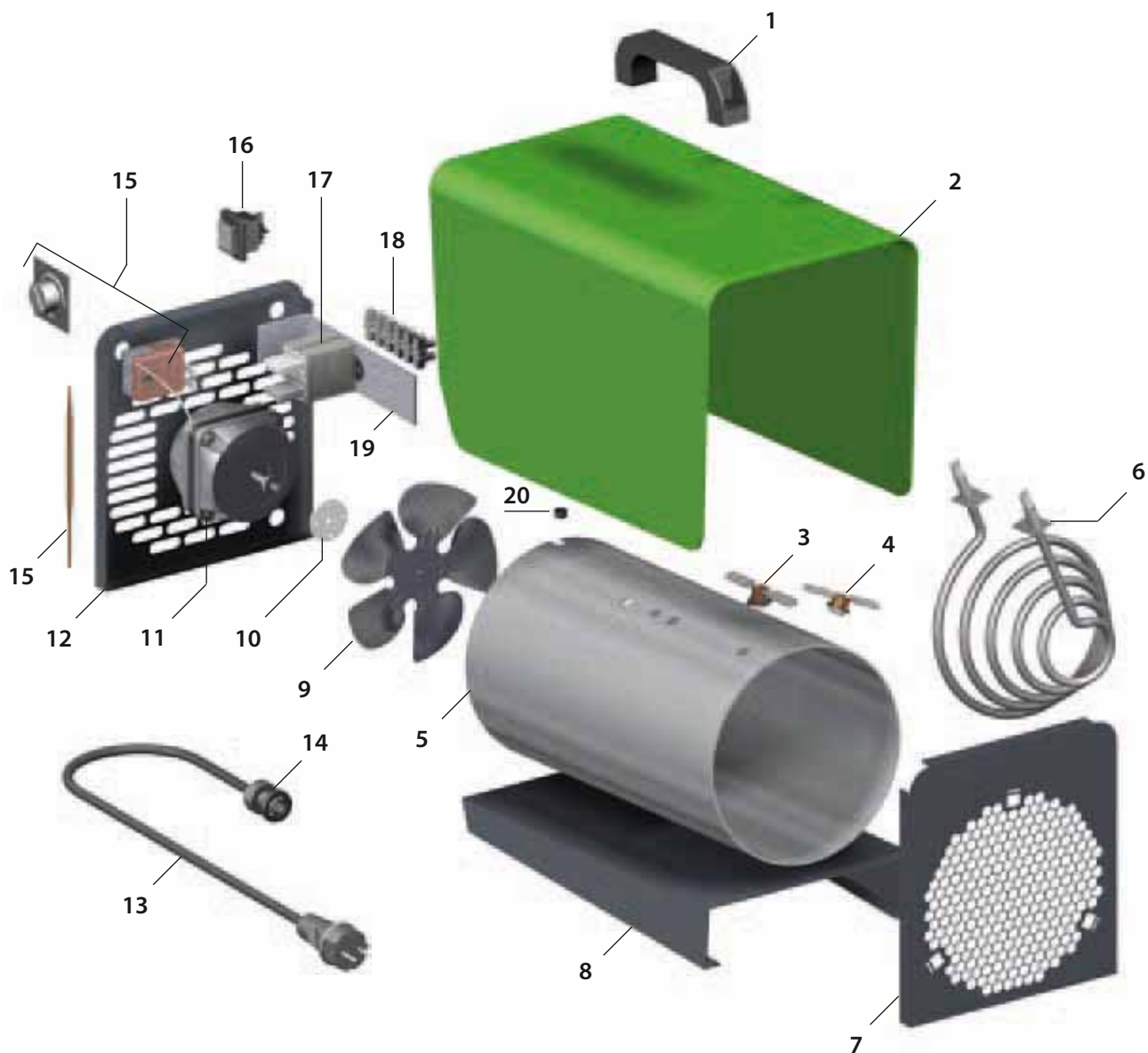
Обогреватели REMKO проходят постоянный контроль качества. При их изготовлении используются только высококачественные материалы, большинство которых могут быть утилизированы.

Сдача оборудования в отходы должна выполняться с соблюдением норм по охране окружающей среды.

Отработавшие агрегаты надлежит сдавать на утилизацию уполномоченной компании, занимающейся переработкой отходов, или отвезти на пункт сбора отходов.

РЕМКО ELT 2-1

Развернутый вид



В целях совершенствования продукции изготовитель оставляет за собой право на внесение изменений в конструкцию и размеры агрегата.

Перечень составных частей

№	Наименование	Артикул
1	Транспортировочная ручка	1103903
2	Внешний кожух	1103928
3	Термостат безопасного охлаждения	1104065
4	Ограничительный термостат	1101161
5	Внутренний кожух	1103931
6	Нагревательный элемент	1103909
7	Фронтальная панель	1101063
8	Панель основания	1103932
9	Крыльчатка вентилятора	1103819
10	Трансмиссионная муфта	1103912
11	Электродвигатель вентилятора	1103820
12	Задняя панель	1103915
13	Кабель электропитания со штекером	1101320
14	Фиксатор-ограничитель натяжения	1103904
15	Комнатный термостат в комплекте	1101066
16	Тумблер управления в комплекте	1101188
17	Реле цепи управления	1108038
18	6-ти контактная колодка	1101366
19	Монтажная панель	1101067
20	Защитная муфта кабельного ввода	1101304

РЕМКО ELT 2-1

Журнал технического обслуживания



Модель:

Серийный номер:

	1	2	3	4	5	6	7	8	9	10	11	12	13	14	15	16	17	18	19	20
Чистка наружной поверхности																				
Внутренняя чистка																				
Чистка крыльчатки вентилятора																				
Чистка распределительной решетки																				
Проверка устройств защиты																				
Проверка защитных ограждений																				
Проверка на наличие повреждений																				
Проверка фиксирующих винтов																				
Проверка электробезопасности																				
Тестовая эксплуатация																				

Комментарии:

.....

.....

1. Дата: Подпись	2. Дата:..... Подпись	3. Дата: Подпись	4. Дата: Подпись	5. Дата: Подпись
6. Дата: Подпись	7. Дата:..... Подпись	8. Дата: Подпись	9. Дата: Подпись	10. Дата: Подпись
11. Дата: Подпись	12. Дата:..... Подпись	13. Дата: Подпись	14. Дата: Подпись	15. Дата: Подпись
16. Дата: Подпись	17. Дата:..... Подпись	18. Дата:..... Подпись	19. Дата: Подпись	20. Дата:..... Подпись

Сервисные работы должны выполняться только уполномоченными специалистами в соответствии с действующими местными правилами.

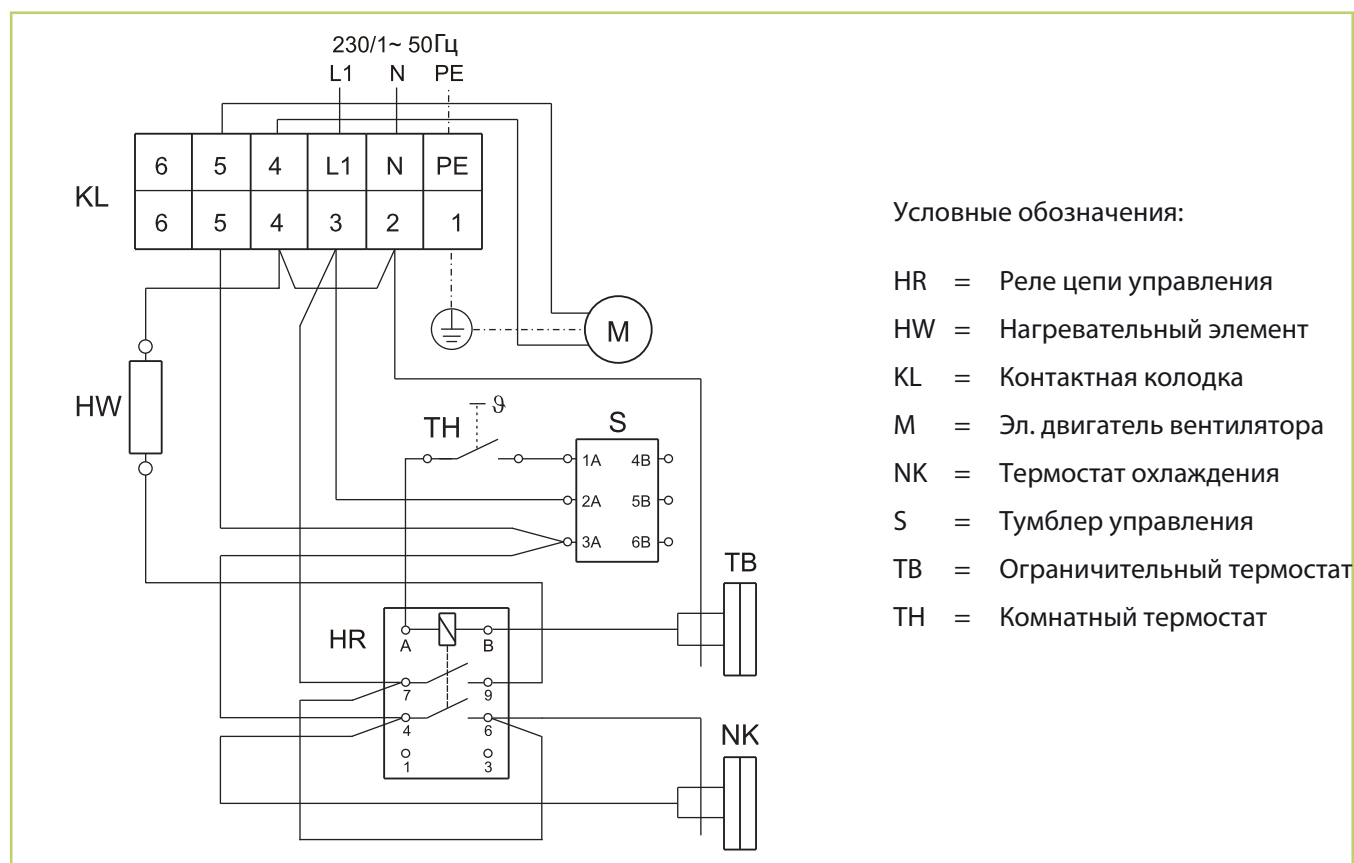
Технические характеристики

Модель	ELT 2-1	
Номинальная тепловая мощность	кВт	2.2
Ступени регулирования мощности	кВт	2.2
Расход воздуха	м ³ /час	250
Температура воздуха на выходе ¹⁾	°С	82
Параметры электропитания	В/Гц	230/1~/50
Макс. номинальный ток	А	9.5
Макс. потребляемая мощность	кВт	2.25
Номинал предохранителя (локального)	А (инерционного действия)	16
Уровень звукового давления LpA 1м ²⁾	дБ (А)	46
Размеры:	Длина	мм
	Ширина	мм
	Высота	мм
Вес	кг	6.0

¹⁾ при температуре воздуха на входе 20°С

²⁾ Уровень шума измерен в соответствии с DIN 45635 - 01 - KL3

Электрическая схема



В целях усовершенствования продукции изготовитель оставляет за собой право на внесение изменений в конструкцию и размеры агрегата.

REMKO INTERNATIONAL

**... всегда рядом с Вами!
Воспользуйтесь нашим опытом
и знаниями!**



REMKO GmbH & Co. KG

**Системы кондиционирования и
отопления**

**Телефоны
горячей линии:**

В Германии
+49 5232 606-0

Международный
+49 5232 606-130

Техническая поддержка

Благодаря системе интенсивного обучения экспертные знания наших специалистов-консультантов всегда отвечают уровню новейших научнотехнических достижений. В связи с этим компания REMKO зарекомендовала себя не только в качестве хорошего поставщика, но и в качестве надежного партнера, способного оказать действенную помощь в решении проблем.

Торговая сеть

Компания REMKO отличается не только широко развитой сетью торговых представительств в Германии и за рубежом, но и высококлассными специалистами в области продаж оборудования, консультирующими заказчиков по вопросам систем кондиционирования воздуха и отопления.

Сервисное обслуживание

Продукция компании REMKO отличается высокой надежностью и функциональной точностью. Тем не менее, в случае возникновения какой-либо неисправности оборудования сервисная служба компании всегда придет на помощь. Широкая сеть сервисных центров позволяет оказывать полный спектр гарантийных и сервисных услуг.

